

PARECER

Prestação de Contas - 1º Quadrimestre 2012
SESAB



DO OBJETIVO

- O objetivo do presente Parecer é emitir opinião fundamentada e voto para o Plenário do Conselho Estadual de Saúde (CES) sobre o Relatório de Prestação de Contas do 1º quadrimestre de 2012.



DO DOCUMENTO

O Relatório de Prestação de Conta sob análise foi apresentado em dois volumes cada, dedicado à apresentação das ações desenvolvidas pela SESAB no 1º quadrimestre de 2012. O volume 1 está sistematizado em quatro partes e o volume 2 contem 40 anexos com detalhamento da execução orçamentária e financeira da SESAB nos períodos.

No volume 1, a primeira parte apresenta a estrutura organizativa da SESAB, bem como seu organograma. Na segunda parte mostra o montante e fonte de recursos aplicados no quadrimestre, com base na execução do Plano Plurianual – PPA 2012 - 2015. A terceira parte traz as Auditorias realizadas ou em fase de execução no período e suas recomendações. Por fim a quarta parte traz uma Avaliação da Programação Anual de Saúde – PAS no período.



DOS PROCEDIMENTOS

O Relatório foi analisado, tomando-se como base:

- 1) O Plano Estadual de Saúde 2012 - 2015;
- 2) A Programação Anual de Saúde 2012;
- 3) As normas vigentes do SUS;
- 4) As informações, os esclarecimentos e o assessoramento prestados por técnicos da Coordenação de Projetos Especiais – COPE e do FES/BA.



DA ANÁLISE

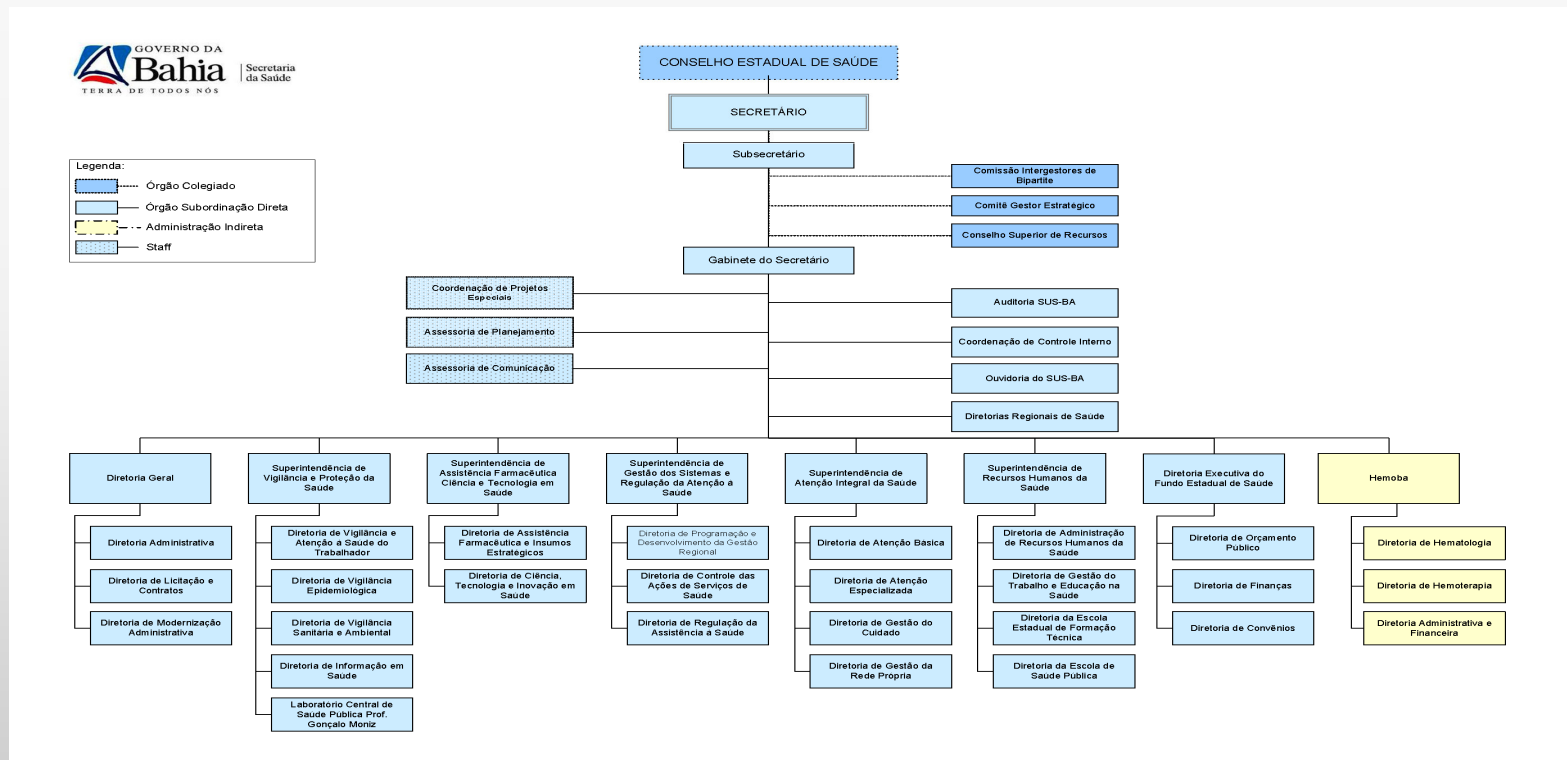
De modo geral, o Relatório foi apresentado de maneira clara e objetiva, embora resumida e portanto teve-se a necessidade de uma posterior avaliação, mais criteriosa no trato das informações e maior clareza do conteúdo exposto pela gestão, conforme a Lei Complementar nº 141/2012, capítulo IV, Seção III, Artigo 36, Incisos I, II e III (*montante e fonte de recursos aplicados no período; auditorias realizadas ou em fase de execução no período e suas recomendações e determinações e oferta de produção de serviços públicos na rede assistencial, própria, contratada e conveniada, cotejando esses dados com os indicadores de saúde na população em seu âmbito de atuação*).

Nesse sentido, optamos pela apreciação, mais detalhada da execução orçamentária e financeira, receita e despesa do período em análise, com alguns destaques na execução por Linha de Ação. Essa análise foi também realizada pelo comparativo das despesas orçamentárias, tomando-se como base os percentuais dos recursos da coluna (Orçado Atual), que foram empenhados, liquidados e pagos no 1º quadrimestre de 2012.



Parte I - Estrutura organizacional da SESAB

A Parte I do relatório, com apenas três páginas, apresenta a estrutura organizacional e o organograma da SESAB, a qual possui órgãos diretamente ligados ao Gabinete do Secretário, 05 (cinco) Superintendências, 02 (duas) diretorias, 06 (seis) órgãos de assessoria, além da Fundação HEMOBA. Destaca-se ainda o Conselho Estadual da Saúde, órgão colegiado da estrutura da SESAB.



Parte II – Montante e Fonte dos Recursos Aplicados no Quadrimestre

A SESAB apresentou no 1º quadrimestre do exercício de 2012, a execução orçamentária e financeira da despesa das unidades orçamentárias FESBA e HEMOBA em suas diferentes classificações e estágios, quadrimestralmente cumprindo com a Lei Complementar nº 141/2012. Consta no relatório o orçamento inicial e atualizado; a execução orçamentária; a execução da receita; o detalhamento da despesa: despesa com ações de apoio administrativo, com ações compartilhadas, com convênios, por fontes de recursos, subfunção, programas, projetos, atividades (meio e finalística), grupo de natureza, categoria da despesa, modalidade de aplicação e elementos de despesa, evidenciados no corpo do relatório e nos anexos do volume 2.

Do orçamento inicial para a Secretária Estadual da Saúde do Estado da Bahia – SESAB aprovado na Lei Orçamentária Anual nº 12.503/2011– LOA 2012, verificou-se o valor superior a R\$ 3,3 bilhões de reais, sendo R\$ 3,2 bilhões do FES/BA e R\$ 38,7 milhões da Fundação HEMOBA.



Execução da Receita:

Conforme apresentado na prestação de contas foi executado o valor total de **R\$ 1,07 bilhões**, sendo **R\$ 1,06 bilhões** no FESBA e **R\$ 11,5 milhões** na Fundação HEMOBA, perfazendo em percentual no quadrimestre um valor correspondente a **32,31%** da receita orçada para 2012. Dos números apresentados pelo montante da receita corrente proveniente do Fundo Estadual de Saúde (FESBA) **R\$ 428,2 milhões** foram contabilizados como repasse (**fundo-a-fundo**) pelo MS/FNS, sendo (**R\$ 427,1 milhões**) por Bloco de Financiamento e mais (**R\$ 1,04 milhões**) relativos à Farmácia Popular. Considerando-se o montante de (**R\$ 4,05 milhões**) da receita patrimonial proveniente de aplicações financeiras e mais (**R\$ 11,3 milhões**) de outras receitas, totalizando um montante de **R\$ 443,57 milhões** contabilizados pelo FESBA no 1º quadrimestre de 2012. Da contrapartida estadual preconizada pela L.C 141/2012, o portal Transparência Bahia, aponta o percentual de **10,87%**, abaixo dos **12%** constitucionais, embora a referida avaliação esteja seja feita de forma quadrimestral e não anual, como determina a Lei Complementar, o que garantiu a realização de uma receita de **R\$ 628,2 milhões**, sendo **R\$ 621,18 milhões** do FESBA e **R\$ 7.03 milhões** na Fundação HEMOBA.



Execução da Despesa:

O orçamento atualizado até abril (1º quadrimestre) é de **R\$ 3,3 bilhões**, dos quais foi empenhado pela SESAB mais de **R\$ 1,04 bilhões (31,57%)** da despesa fixada. Sendo liquidada de janeiro até abril aproximadamente **R\$ 953,8 milhões**, correspondendo a **(91,09%)** da despesa empenhada e os pagamentos da ordem de **R\$ 929 milhões**, representando uma execução de **97,41%** em relação aos valores liquidados. Desse montante empenhado pela SESAB no período analisado, a unidade orçamentária FESBA empenhou **31,55%** do seu orçamento e a Fundação HEMOBA **33,16%**.

Destaque para fonte 30 cujo valor empenhado foi superior a **R\$ 650,2 milhões** e a fonte 81, cujo valor de despesa empenhada foi de **R\$ 302,2 milhões**.



Disponibilidade:

A unidade orçamentária FESBA apresentou no final do 1º quadrimestre, disponibilidade financeira conciliada no valor aproximado de **R\$ 157,9 milhões** e deste, aproximadamente **R\$ 147,4 milhões (93,33%)** aplicados financeiramente em instituições bancárias oficiais no final do mês de abril.

Dívida em Restos a pagar – 2011 Dívida Flutuante.

Despesas empenhadas e não pagas até o final do exercício financeiro, do montante executado da dívida relativas a 2011 foram pagos aproximadamente até o fim do quadrimestre **R\$ 158,77 milhões**, cancelados **R\$ 135,33 milhões**, restando um saldo de **R\$ 6,4 milhões** a pagar.

Outras Dívidas – Despesa de Exercícios Anteriores (DEA)

Das despesas de exercício anteriores (DEA) registrada na contabilidade, no sistema de compensação, ao final do exercício de 2011 correspondente ao montante de **R\$72,77 milhões**, foram acrescidas no quadrimestre em **R\$106,35 milhões**, passando para **R\$ 179,12 milhões** e reduzidas em **R\$ 150,56 milhões**, resultando um saldo final de **R\$28,56 milhões**.

Parte III – Auditorias realizadas ou em fase de execução

Foram apresentadas no relatório do 1º do quadrimestre as auditorias realizadas ou em andamento tanto pelo componente estadual do Sistema Nacional de Auditoria (SNA) como pela SESAB, perfazendo um total de 144 auditorias realizadas em 46 municípios do estado sendo 83 auditorias realizadas (57,6%) pelo (SNA) e 61 auditorias (42,4%) pela SESAB, das quais 72, ou seja, (50%) foram para desbloqueio de Autorização de Internação Hospitalar – AIH, (13,2%) ou 19 auditorias sobre a utilização de OPME, (11,8%), 17 auditorias de serviços de saúde, (9%), 13 auditorias do sistema municipal, (3,5%), 05 auditorias de programas de saúde na área de endemias, (2,8%), 04 apuração de denúncias, entre outras. Some-se a esse número mais 58 auditorias (*em execução*) em 39 municípios, sendo 49 auditorias (84,5%) pelo componente estadual (SNA) e 09 auditorias (27,6%) pela SESAB, tendo com foco principal as SMS (*Programa de Controle de Endemias, no que tange ao acompanhamento e monitoramento das ações de controle de endemias, particularmente, relacionadas ao controle da Dengue; Auditorias na gestão de saúde de municípios*). Além disso, foram realizadas no período 1.041 auditorias analíticas em unidades hospitalares para avaliação das Autorizações para Internação Hospitalar (AIH). Do total de denúncias encaminhada a Auditoria, 91% foram apuradas.



Compromisso 01 - Ampliar as ações de promoção e proteção da saúde e de prevenção de doenças e agravos no âmbito do Sistema Único de Saúde - SUS.

Previsão Orçamentária – **R\$ 79 milhões** para implementação das ações do compromisso da vigilância em saúde.


Liquidado no Quadrimestre – cerca de **R\$ 6 milhões (7,6%)**, com destaques na implementação da Rede Laboratórios Públicos (**R\$ 2,6 milhões**) e ações de Vigilância Epidemiológica (**cerca de R\$ 1,2 milhões**).

Com relação à execução das metas programadas para o 1º quadrimestre teve-se um alcance superior ao esperado para o período.

Compromisso 02 - Fortalecer a Atenção Básica efetivando a mudança do Modelo de Atenção à Saúde no âmbito do Sistema Único de Saúde - SUS/SESAB.

Previsão Orçamentária – **R\$ 80 milhões** para implementação das ações do compromisso da atenção básica.

Liquidado no Quadrimestre – **cerca de R\$ 15 milhões (19%)** com destaque no incentivo financeiro estadual para atenção básica (**R\$ 11 milhões**). Nesse período não foram liquidados valores para: educação permanente e informatização da rede da atenção básica. Com relação ao compromisso referente ao Fortalecimento da Atenção Básica obteve alcance satisfatório em duas das quatro metas pactuadas e uma não foi executada no período.



Compromisso 03 - Avançar na Política de Assistência Farmacêutica do SUS, assegurando e qualificando o acesso aos medicamentos/SESAB.

Previsão Orçamentária – **R\$ 167 milhões** para implementação das ações do compromisso da assistência farmacêutica.

Liquidado no Quadrimestre – cerca de **R\$ 18 milhões (10,8%)** com destaque para os recursos aplicados na ampliação do acesso a medicamentos dos componentes especializados da assistência farmacêutica e nutricêuticos (**R\$ 12 milhões**) e ampliação do acesso e qualificação do componente básico da assistência farmacêutica (**R\$ 5 milhões**).

Após análise das metas programadas e resultados alcançados considera-se satisfatório seu desempenho, pois das sete metas pactuadas quatro cumpriram acima de **80%**. A meta para a expansão do programa Medicamento em Casa alcançou **114%** obtendo total de **34.394** usuários contemplados.

Compromisso 4.1 Promover o cuidado integral ao ser humano no curso da vida, considerando a implantação de serviços que atendam as necessidades das políticas geracionais em saúde no âmbito do Sistema Único de Saúde - SUS/SESAB.

Previsão Orçamentária – **R\$ 1,4 milhões** para implementação das ações do compromisso do cuidado integral ao ser humano no curso da vida.

Liquidado no Quadrimestre – cerca de **R\$ 16 mil (1,14%)** com todo o recurso aplicado no cuidado integral nos ciclos de vida e gênero.

Compromisso 4.2 - Ampliar as ações de cuidado integral ao ser humano no Sistema Único de Saúde - SUS, promovendo o Envelhecimento Ativo e Saudável.

Previsão para o cumprimento do compromisso de Ampliar as ações de cuidado integral ao ser humano no SUS a fim de promover o Envelhecimento Ativo a utilização da Caderneta de Saúde do Idoso em **100** municípios (2012), sendo que esta meta foi alcançada em 135 municípios que implementaram a utilização da caderneta de saúde do idoso (1º quadrimestre)

Compromisso 05 - Promover a equidade e a humanização no cuidado à saúde no Sistema Único de Saúde - SUS das populações historicamente excluídas, discriminadas e/ou estigmatizadas/SESAB.

Previsão Orçamentária – **R\$ 5 milhões** para implementação das ações do compromisso referente a equidade e a humanização no cuidado a saúde.

Liquidado no Quadrimestre – cerca de **R\$ 500 mil** com destaque para os recursos aplicados na Assistência ao Portador de Transtorno Mental em Conflito com a Lei – Locação de Mão de Obra (**R\$ 231 mil**) e Assistência ao Portador de Transtorno Mental em Conflito com a Lei (**R\$ 205 mil**).

COMPROMISSO 6 – Ampliar o acesso da população às ações e serviços de média e alta complexidade do Sistema Único de Saúde - SUS, com qualidade e resolutividade.

Previsão Orçamentária – **R\$ 1,4 bilhões** para implementação das ações do compromisso referente as ações e serviços de média e alta complexidade.

Liquidado no Quadrimestre – cerca de **R\$ 418 milhões** com destaque para os recursos aplicados no gerenciamento das Unidades Ambulatoriais e Hospitalares sob Administração Indireta (**R\$ 166 milhões**) no gerenciamento das Unidades Ambulatoriais e Hospitalares sob Administração Direta (**R\$ 106 milhões**) e a operação da Rede de Serviços de Saúde Credenciada ao SUS (**R\$ 109 milhões**).

Rede Hospitalar

Possui atualmente **467** hospitais com leitos de internação disponíveis ao SUS, sendo **19** classificados como hospital dia, **58** especializados e **390** como gerais. **29.962** leitos de internação, não contabilizados os leitos complementares, leitos de urgência e emergência e os de observação e repouso, dos quais **24.787 (82,7%)** disponíveis ao SUS. A rede própria possui **40** unidades em **20** municípios, cerca de **5 mil** leitos, sendo **50%** em Salvador e Região Metropolitana e demais 50% no interior do Estado.

Compromisso 07 - Implantar a rede de serviços para o cuidado materno-infantil no SUS-BA, contribuindo efetivamente para a melhoria das condições de vida e a redução da morbimortalidade/SESAB.

Previsão Orçamentária – **R\$ 20 milhões** para implementação das ações do compromisso da rede de serviços para o cuidado materno-infantil.

Liquidado no Quadrimestre – cerca de **R\$ 3,5 mil** com um único projeto/atividade (Gestão e Organização da Rede Materno-Infantil).

As intervenções da SESAB são para ampliação do número de hospitais com a iniciativa amigos da criança; implantação de bancos de leite humano; leitos canguru; casas de apoio à gestante e ao recém-nascido; transporte inter-hospitalar; rede de referencia em atenção a gravidez e ao recém-nascido de risco; atenção integral e humanizada a mulher em situação de abortamento; regulação para atenção materno-infantil. A ação obteve o alcance de **27,3%** sobre a meta pactuada, contemplando **03** microrregiões de saúde e a ação de qualificação e humanização apresentou resultado de **1.164** trabalhadores qualificados, (**31,04%**) da meta prevista, de **3.750** alunos nos cursos de prevenção da mortalidade materna e infantil.

Compromisso 08 - Promover a Atenção Integral às pessoas com transtorno mental e/ou usuário de crack, do álcool e de outras drogas no âmbito do SUS-Bahia/SESAB.

Previsão Orçamentária – **R\$ 560 mil** para implementação das ações do compromisso da rede de atenção psicossocial.

Liquidado no Quadrimestre – cerca de **R\$ 7,4 mil** com destaque para os recursos aplicados no desenvolvimento de Atenção à Saúde Mental.



Compromisso 09 - Expandir, Qualificar e Humanizar a Rede de Urgência e Emergência no Sistema Único de Saúde - SUS – Bahia/SESAB.

Previsão Orçamentária – **R\$ 28 milhões** para implementação das ações do compromisso da rede de atenção às urgências e emergências.

Liquidado no Quadrimestre – cerca de **R\$ 4,5 milhões** com destaque para os recursos aplicados no incentivo financeiro estadual para a Ampliação e Operação da Assistência Pré-Hospitalar Móvel do SAMU 192 (**R\$ 4,5 milhões**).

Apenas em um dos quatro Projeto/Atividade 3302 (**Recuperação de Unidades de Emergência – QUALISUS**) não foram liquidados recursos do orçamento.

Compromisso 10 – Descentralização da atenção hematológica para a rede hospitalar estadual.

Previsão Orçamentária – **R\$ 18 milhões** para implementação das ações do compromisso da rede de hematologia e hemoterapia.

Liquidado no Quadrimestre – cerca de **R\$ 5,4 milhões** com destaque para os recursos aplicados na Produção de Bolsas de Hemocomponentes (**R\$3,4 milhões**) e no gerenciamento das Unidades da rede Hematológica e Hemoterápica (**R\$ 1,1 milhões**).

Realizados **30.360** atendimentos hematológicos, a produção de **51.062** bolsas de hemocomponentes. **6.878** doadores foram fidelizados. Destaca-se também a qualificação de **140** profissionais.

Compromisso 11 – Fortalecer o controle social em saúde, com gestão democrática e participativa, e ampliação dos canais de diálogo com a sociedade para a consolidação do Sistema Único de Saúde - SUS – Bahia/SESAB.

Previsão Orçamentária – **R\$ 639 mil** para implementação das ações do compromisso referente à gestão democrática e participativa.

Liquidado no Quadrimestre – cerca de **R\$ 2,3 mil** com destaque para os recursos aplicados na Gestão do Sistema de Ouvidoria em Saúde (**R\$ 1,5 mil**).



Compromisso 12 - Ampliar a qualidade do Sistema Único de Saúde - SUS - Bahia, modernizando e fortalecendo os mecanismos de gestão e expandindo sua base científica, tecnológica e produtiva/SESAB.

Previsão Orçamentária – **R\$ 14 milhões** para implementação das ações do compromisso referente à modernização e fortalecimento dos mecanismos de gestão do SUS-Bahia.

Liquidado no Quadrimestre – cerca de **R\$ 540 mil** com destaque para os recursos aplicados na Modernização Gerencial da SEAB (**R\$ 410 mil**), Auditoria do SUS (**R\$ 73 mil**) e Implementação do Sistema Estadual de Planejamento em Saúde (**R\$ 35 mil**).

Em relação as metas físicas e a execução orçamentária não foram liquidados valores na modernização da frota de veículos; acompanhamento, monitoramento e avaliação do pacto pela saúde; gestão da economia da saúde e fomento à pesquisa e produção de conhecimento científico.

Compromisso 13 - Consolidar a política de gestão do trabalho e da educação na saúde, com vistas à qualificação e humanização das práticas de gestão e do cuidado, em atendimento aos princípios e diretrizes do Sistema Único de Saúde – SUS/SESAB.

Previsão Orçamentária – **R\$ 903 milhões** para implementação das ações do compromisso da gestão do trabalho e da educação na saúde.

Liquidado no Quadrimestre – cerca de **R\$ 314 milhões** com destaque para os recursos aplicados na Administração de Pessoal e Encargos do Grupo Ocupacional de Saúde (**R\$ 305 milhões**) e na Ampliação e Ordenamento das Residências em Saúde (**R\$ 8 milhões**).

Não houve execução da meta física nem execução orçamentária para: a Realização de Concurso Público na Área da Saúde, Implementação dos Dispositivos da Política de Humanização do SUS e Construção da Instituição de Educação Permanente em Saúde.



RECOMENDAÇÕES:

Embora a referida avaliação possa servir de referencia para uma análise detalhada da PAS de 2012, e em menor escala do Plano de Saúde que se inicia justamente no quadrimestre em questão, se observadas as referencias advindas da Lei Complementar nº 141 de janeiro de 2012, fato ainda recente dado o espaço compreendido entre a publicação da referida Lei e a construção do parecer em questão, recomenda-se:

- ✓ A observância da possibilidade de construção de uma nova metodologia para avaliação e elaboração do parecer, a fim de se venha a constituir num instrumento capaz de atender com mais clareza e objetividade aos quesitos entendidos como fundamentais para construção da avaliação dos resultados obtidos e para que se possa subsidiar em ordem cronológica e sequencial os períodos quadrimestrais, culminando na organização em partes complementares o conteúdo principal para a composição do Relatório Anual de Gestão (RAG) no que concerne a: Prestação de Contas; as Auditorias realizadas e/ou andamento e as Ações e Serviços de Saúde realizados.
- ✓ Recomenda-se ainda que a construção do referido conteúdo avaliativo possa ser tarefa constante e compromisso do pleno do CES, a fim de garantir sob os olhares distintos dos diferentes segmentos que o compõe, observações e sugestões para um melhor embasamento do conteúdo avaliado e uma maior garantia de resposta aos anseios da sociedade civil frente ao fortalecimento do Sistema Único de Saúde – SUS, enquanto política pública de saúde assentada em bases constitucionais de universalidade, integralidade e equidade.



CONSIDERAÇÕES FINAIS

Considerando o resultado apresentado na avaliação realizada dos componentes constitutivos desse importante instrumento de transparência e visibilidade da gestão da saúde;

- ✓ Considerando os destaques e dificuldades apresentadas no tocante ao cumprimento da execução das metas físicas e orçamentárias dos 13 compromissos do Plano Estadual de Saúde e da Programação Anual de Saúde e a Nota Técnica (anexo) emitida pela COPE/SESAB que veio a corroborar com um maior embasamento aos esclarecimentos solicitados pelo Relator na construção do referido parecer;
- ✓ Considerando a necessidade de aprofundamento no debate sobre o investimento do Governo do Estado da Bahia, na área da saúde, apresentado no 1º Quadrimestre de 2012, ainda que em valor percentual relativo, um montante que fica abaixo dos 12% (anual) estabelecidos em Lei e, a problemática da execução orçamentária proveniente da divisão total do recurso, seja por bloco de financiamento (fundo-a-fundo), seja por fonte do tesouro estadual;
- ✓ Considerando por fim a possibilidade da recuperação dos índices e das metas que se apresentaram em dificuldade de execução, tanto física como orçamentária no quadrimestre em questão, porém ainda serão objetos de observação sobre a sua evolução, garantindo uma melhor avaliação ao final do exercício de 2012.



DA CONCLUSÃO E DO VOTO

Após análise do documento - Relatório de Prestação de Contas da SESAB do 1º quadrimestre de 2012 - apresentado pela Secretaria da Saúde do Estado da Bahia - SESAB ao Conselho Estadual de Saúde da Bahia e, por considerar que o mesmo é parte integrante de um somatório de informações e que concerne também a dados parciais sobre: a qualidade das ações e serviços públicos de saúde; o resultado da execução orçamentária e financeira e das auditorias realizadas para garantia desse fim, as quais, só poderão dar-se por encerradas quando da avaliação do **RAG – Relatório Anual de Gestão ao final do exercício de 2012**, conforme determinado nas seguintes normas vigentes do SUS – **Lei no. 8.080/90 (Art.17º); Lei no. 8.142/90 (Art. 4º); L.C 141/2012 (Art. 41)**; além de dar cumprimento ao **Parágrafo XV, da Quinta Diretriz da Resolução nº. 543/2012** do Conselho Nacional de Saúde sou favorável à **aprovação parcial** do Relatório ora avaliado, condicionado neste parecer, aos devidos ajustes, conforme as recomendações e considerações apresentadas e, recomendo o referido voto ao Pleno deste egrégio Conselho.

"A Liberdade jamais é dada pelo opressor, ela tem que ser conquistada pelo oprimido."



Martin Luther King Jr.

Obrigado!

Francisco José Sousa e Silva

Secretaria de Saúde e Meio Ambiente do Trabalho da FETIM/BA.

Representante da CTB/BA no CES – Segmento de Usuários (Vice – Presidente)

Contato: fsousaesilva@hotmail.com

Fone/Fax: (71) 3418-1622

Celular: (71) 9993-4713/8887-1695

